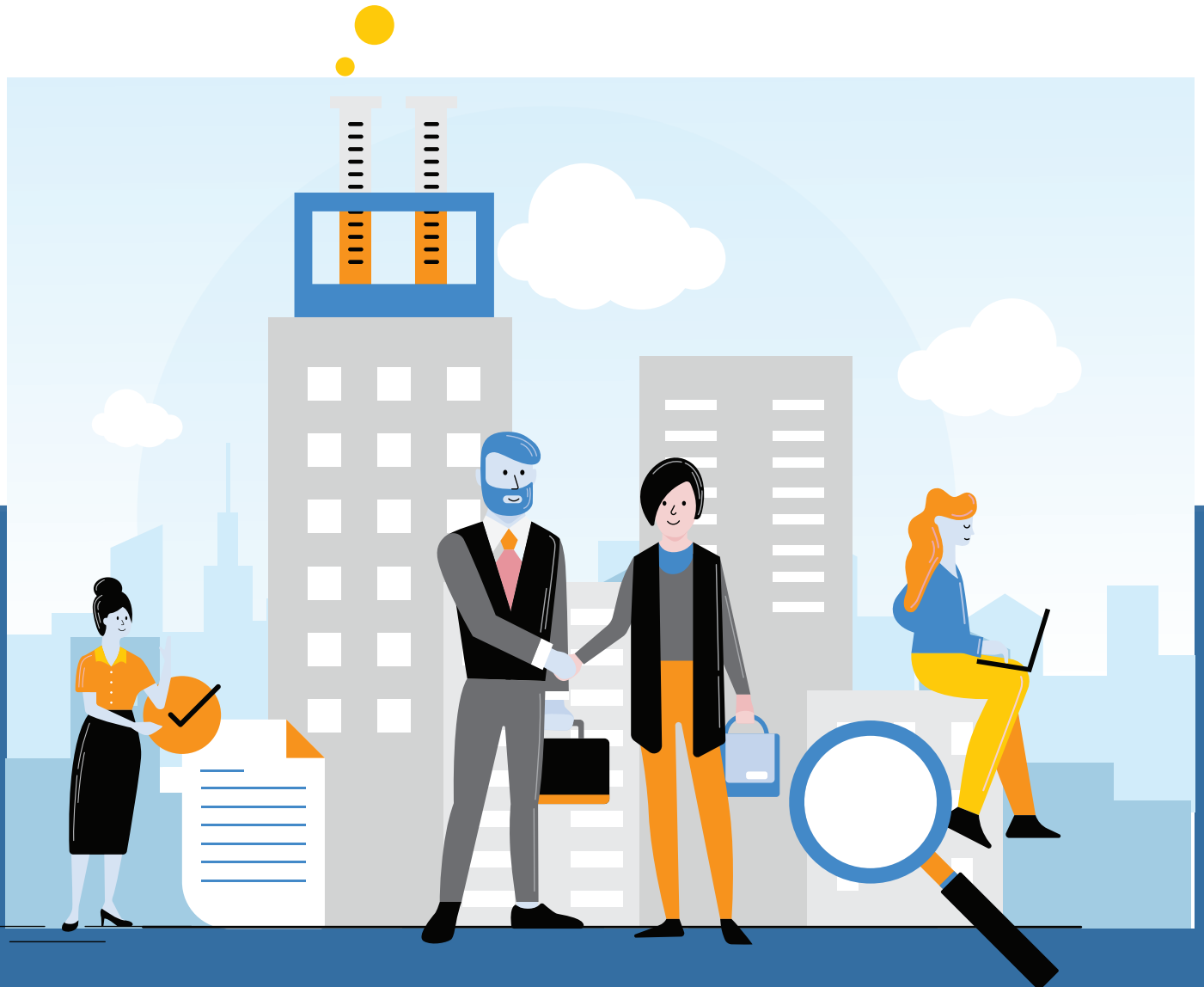


ГЕНДЕРНИЙ ПРОФІЛЬ

# Місто Київ





ОФІС ВІЦЕ-ПРЕМ'ЄР-МІНІСТРА З ПИТАНЬ ЄВРОПЕЙСЬКОЇ ТА ЄВРОАТЛАНТИЧНОЇ ІНТЕГРАЦІЇ УКРАЇНИ



Публікацію підготовлено в рамках проекту ООН Жінки «Гендерна рівність у центрі реформ, миру та безпеки» за фінансової підтримки Уряду Швеції.

Офіс ООН Жінки в Україні висловлює вдячність Службі Віце-прем'єр-міністра з питань європейської та євроатлантичної інтеграції України за участь у підготовці публікації серії гендерних профілів областей України. Інформацію надано обласними державними адміністраціями та Київською міською державною адміністрацією на доручення Віце-прем'єр-міністра з питань європейської та євроатлантичної інтеграції України.

Висловлені у цьому виданні погляди не обов'язково відображають позицію структури ООН Жінки, Організації Об'єднаних Націй та будь-якої з її асоційованих організацій.

Надруковано за фінансової підтримки Уряду Швеції.

ООН Жінки є структурою ООН, яка працює над питаннями гендерної рівності та розширенням прав і можливостей жінок. Світовий лідер у питаннях, які стосуються жінок та дівчат, організація ООН Жінки була заснована з метою покращення реалізації їх потреб у всьому світі.

ООН Жінки підтримує держави-члени ООН у встановленні світових стандартів для досягнення гендерної рівності та співпрацює з представниками урядів і громадянського суспільства щодо розробки законів, стратегій, програм та послуг, необхідних для реалізації цих стандартів. Організація виступає за рівноправну участь жінок у всіх аспектах життя і зосереджується на п'яти пріоритетних цілях: зростання лідерства жінок та їх активна участь у процесах розвитку; боротьба з насильством щодо жінок; залучення жінок до всіх аспектів у процесах розбудови миру та безпеки; розширення повноважень жінок в економічній сфері; надання пріоритетності питанням гендерної рівності в державному плануванні та бюджетуванні. Окрім того, ООН Жінки координує та підтримує систему ООН у питаннях покращення ситуації з гендерною рівністю.

# ЗАГАЛЬНІ ПОКАЗНИКИ

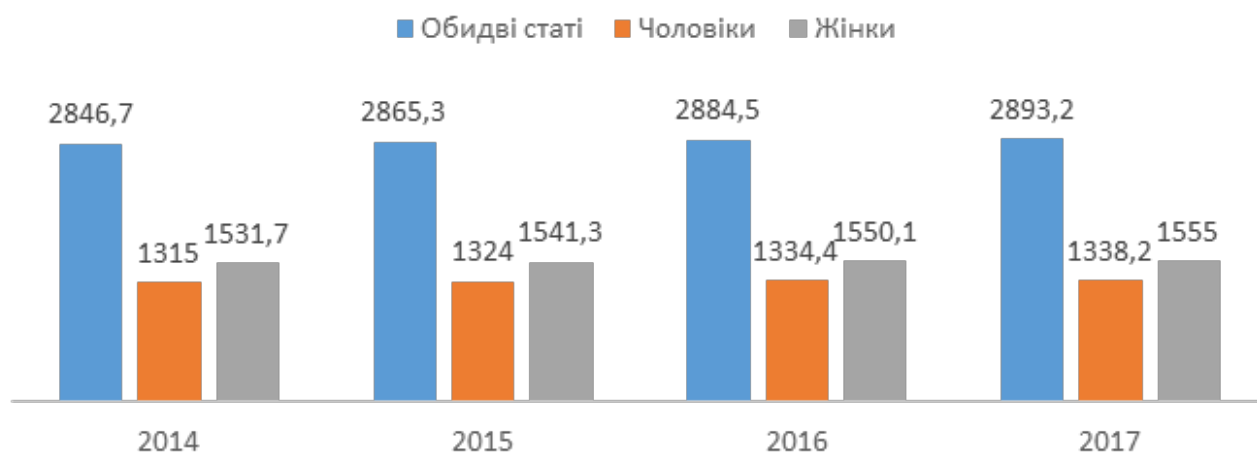
53,75 % населення міста складають жінки.

Середній вік жінок і чоловіків збільшився за період 2014-2017 рр. на 0,3 р. і склав у 2017 р. для чоловіків – 37,5 років, для жінок – 41,7 років. У порівнянні з 2014 р. середній вік чоловіків зріс на 0,3 р., а жінок – на 0,4 р.

Середня очікувана тривалість життя у 2017 р. серед чоловіків на 8,4 років менша, ніж у жінок. Вона незначно зросла порівняно з 2014 р.: серед чоловіків – на 0,7 р., серед жінок – на півроку.

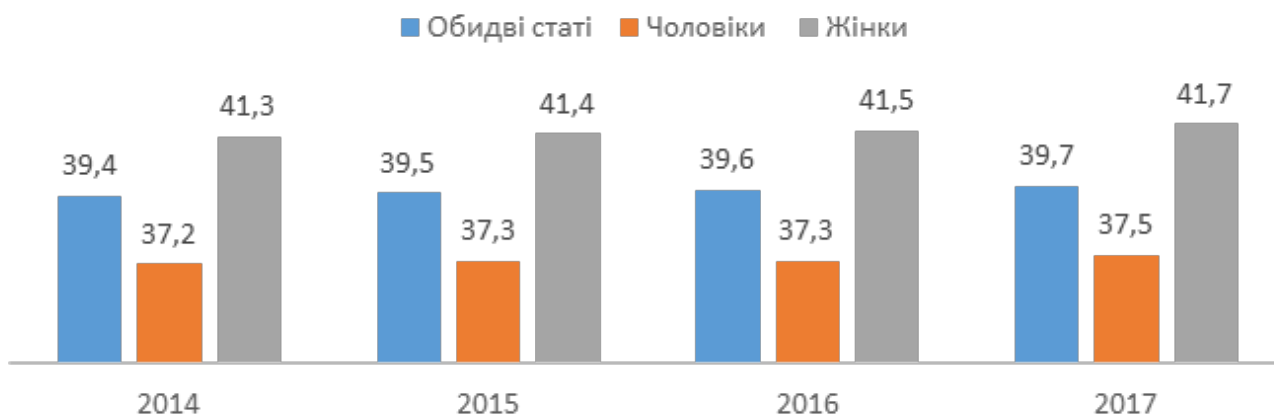
## РОЗПОДІЛ ПОСТІЙНОГО НАСЕЛЕННЯ ЗА СТАТТЮ (станом на 01.01.2018 р.)

(тис.осіб)



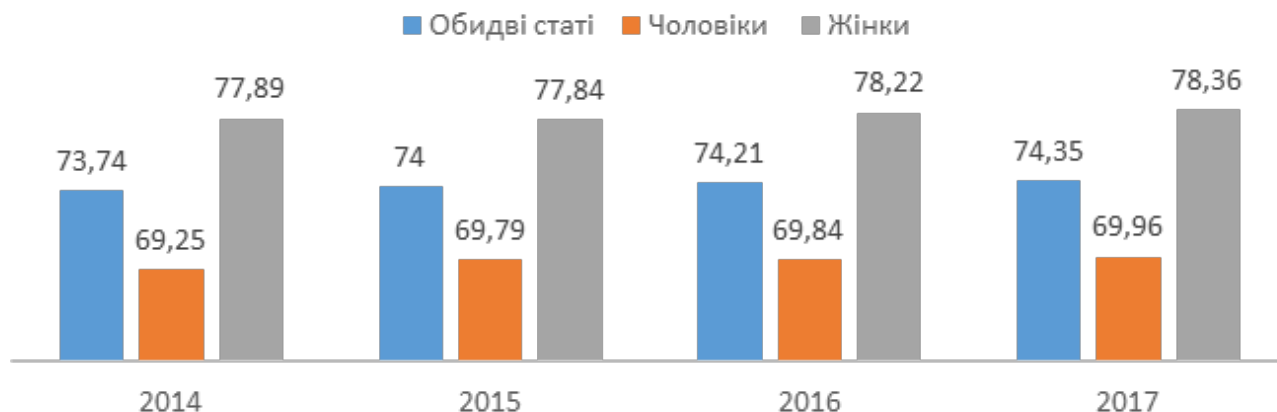
## СЕРЕДНІЙ ВІК НАСЕЛЕННЯ ЗА СТАТТЮ (станом на 01.01.2018 р.)

(років)



## СЕРЕДНЯ ОЧІКУВАНА ТРИВАЛІСТЬ ЖИТТЯ ПРИ НАРОДЖЕННІ ЗА СТАТТЮ (станом на 01.01.2018 р.)

(років)



## ЗАЙНЯТІСТЬ ТА БЕЗРОБІТТЯ

Кількість економічно активних чоловіків і жінок приблизно рівна (чоловіків більше лише на 0,5%) у 2017 р. Кількість економічно активних жінок зменшилась у 2017 р. порівняно з 2014 р. на 1,4%, тоді як кількість економічно активних чоловіків зросла на 0,2% за цей же період (зі спаданням у 2015 та 2016 рр. на 0,5%).

Рівень економічної активності чоловіків вищий ніж у жінок у всіх вікових групах, окрім однієї – 15-24 роки у 2017 р. Тут рівень економічної активності жінок вищий на 6,1% за рівень економічної активності чоловіків. Найвищим гендерний розрив був у віковій групі 35-39 років – 18,4%, та у віковій групі 30-34 роки – 18,1%. Найнижчим був розрив на користь жінок у віковій групі 15-24 роки – 6,1%, та 6,9% на користь чоловіків у віковій групі 40-49 років.

Найвищою економічна активність серед жінок була у вікових групах 40-49 років (84,2%) та 35-39 років (79,9%), найнижчою – у вікових групах 15-24 роки (25,6%) та 60-70 років (25,8%). Найвищою економічна активність серед чоловіків була у вікових групах 35-39 років (98,3%) та 25-34 роки (93,5%), найнижчою, як і в жінок, – у вікових групах 15-24 років (19,5%) та 60-70 років (33,8%).

Рівень безробіття вищий серед чоловіків на 3,4% у 2017 р. Він зріс серед чоловіків протягом 2014-2017 рр. на 1,5% і знизився серед жінок на 1,2%. Рівень безробіття серед жінок (12%) і чоловіків (22,1%) найвищий у віковій групі 15-24 роки. Високим цей показник також був у жінок віком 50-59 років (7,5%) та чоловіків віком 25-29 років (13,5%).

Кількість вивільнених чоловіків у деяких сферах (промисловість, переробна промисловість, транспорт, складське господарство, поштова та кур'єрська діяльність) майже у два рази перевищувала кількість вивільнених жінок у 2017 р.

Розрив в оплаті праці жінок і чоловіків збільшився протягом 2015-2016 рр. порівняно з 2014 р. на 6%. У 2017 р. він зменшився на 1,67% порівняно з 2016 р. і склав 17,18%.

ЕКОНОМІЧНА АКТИВНІСТЬ НАСЕЛЕННЯ У ВІЦІ 15-70 РОКІВ З РОЗПОДІЛОМ ЗА СТАТТЮ  
(станом на 01.01.2018 р.)

(тис. осіб)

	Економічно активне населення			Економічно неактивне населення
	усього	у тому числі		
		зайняті	безробітні	
2014				
Усе населення	1466,8	1368,1	98,7	717,7
жінки	732	685,3	46,7	439,2
чоловіки	734,8	682,8	52	278,5
2015				
Усе населення	1460,4	1357,8	102,6	728,3
жінки	729,9	680,2	49,7	444,8
чоловіки	730,5	677,6	52,9	283,5
2016				
Усе населення	1461,6	1364,3	97,3	729,2
жінки	730,7	689,4	41,3	445,6
чоловіки	730,9	674,9	56	283,6
2017				
Усе населення	1457,9	1356,8	101,1	737,7
жінки	721,8	684	37,8	456,4
чоловіки	736,1	672,8	63,3	281,3

РІВЕНЬ ЕКОНОМІЧНОЇ АКТИВНОСТІ НАСЕЛЕННЯ ЗА ВІКОВИМИ ГРУПАМИ  
(станом на 01.01.2018 р.)

(% до кількості всього населення відповідної вікової групи)

	Усього у віці 15–70 років	У тому числі за віковими групами						
		15–24	25–29	30–34	35–39	40–49	50–59	60–70
2014								
Усе населення	67,1	29,1	88	85,4	89,1	87,2	75,1	26,8
жінки	62,5	31,9	80,8	75,6	83,8	84,9	69,5	22,7
чоловіки	72,5	26,3	95,5	95,6	95	89,6	82,6	32,9
2015								
Усе населення	66,7	25,3	88,5	85	87,8	86	76,3	28,5
жінки	62,1	28,2	82	73,5	83,5	83,6	72,3	23,3
чоловіки	72	22,4	95,2	97,1	92,6	88,6	81,7	36,2
2016								
Усе населення	66,7	24,2	84,8	87,7	88,9	87,7	75	28,1
жінки	62,1	29,5	77,1	79,4	80,8	85,3	68,8	24,7
чоловіки	72	19,1	92,8	96,4	97,9	90,4	83	33,3
2017								
Усе населення	66,4	22,5	87,2	84	88,6	87,5	75,8	29
жінки	61,3	25,6	81	75,2	79,9	84,2	68,8	25,8
чоловіки	72,4	19,5	93,6	93,3	98,3	91,1	84,8	33,8

## РІВЕНЬ ЗАЙНЯТОСТІ ЖІНОК ТА ЧОЛОВІКІВ (станом на 01.01.2018 р.)

(% до кількості всього населення відповідної вікової групи)

	Усього у віці 15–70 років	У тому числі за віковими групами						
		15–24	25–29	30–34	35–39	40–49	50–59	60–70
2014								
Усе населення	62,6	24,5	79,8	80,8	83,5	82	70,6	26,8
жінки	58,5	26,6	73,4	72,1	77,9	80,3	66,4	22,7
чоловіки	67,4	22,4	86,4	89,9	89,7	83,9	76,2	32,9
2015								
Усе населення	62	21,4	80,9	76,8	81,4	81,2	72,5	28,3
жінки	57,9	23,5	75,7	66,4	76,5	78,9	69,7	23,3
чоловіки	66,8	19,3	86,4	87,7	86,9	83,7	76,2	35,9
2016								
Усе населення	62,3	20,5	74,5	82,6	85,1	82,6	70,2	28
жінки	58,6	25,4	70,4	75,3	76,6	80,3	66,2	24,7
чоловіки	66,5	15,8	78,6	90,5	94,5	85	75,4	32,9
2017								
Усе населення	61,8	18,8	79,6	79,3	84,2	81,2	69,7	28,8
жінки	58,1	22,5	78,4	72,6	76,1	79,2	63,7	25,8
чоловіки	66,1	15,2	80,9	86,3	93,2	83,3	77,4	33,3

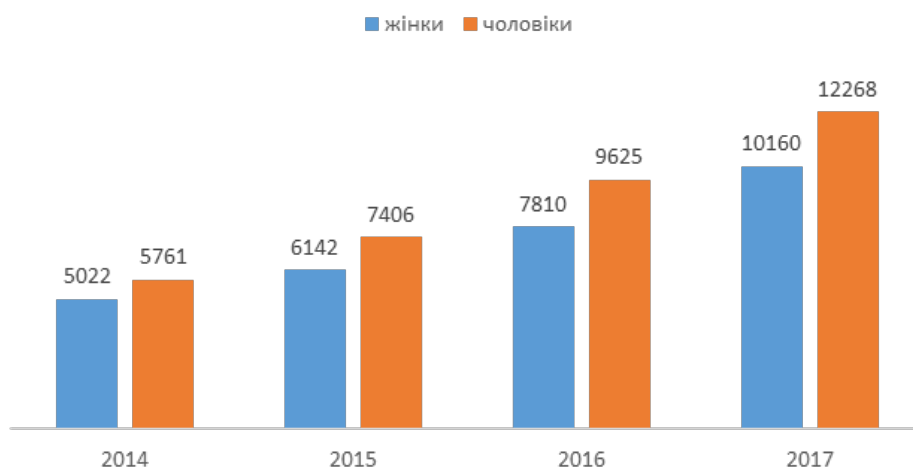
## РІВЕНЬ БЕЗРОБІТТЯ НАСЕЛЕННЯ ЗА СТАТТЮ ТА ВІКОВИМИ ГРУПАМИ

(% до кількості економічно активного населення відповідної вікової групи)

	Усього у віці 15–70 років	У тому числі за віковими групами						
		15–24	25–29	30–34	35–39	40–49	50–59	60–70
2014								
Усе населення	6,7	15,8	9,4	5,4	6,3	5,9	5,9	–
жінки	6,4	16,7	9,2	4,7	7	5,5	4,4	–
чоловіки	7,1	14,8	9,5	6	5,6	6,3	7,7	–
2015								
Усе населення	7	15,5	8,5	9,7	7,2	5,6	5,1	0,4
жінки	6,8	16,8	7,7	9,7	8,4	5,7	3,6	–
чоловіки	7,2	13,9	9,3	9,7	6,1	5,5	6,8	0,8
2016								
Усе населення	6,7	15,3	12,2	5,7	4,3	5,9	6,4	0,6
жінки	5,7	13,7	8,7	5,2	5,3	5,8	3,8	–
чоловіки	7,7	17,5	15,3	6,2	3,4	6	9,1	1,3
2017								
Усе населення	6,9	16,5	8,7	5,6	5	7,2	8	0,7
жінки	5,2	12	3,3	3,4	4,7	5,9	7,5	–
чоловіки	8,6	22,1	13,5	7,5	5,2	8,6	8,6	1,4

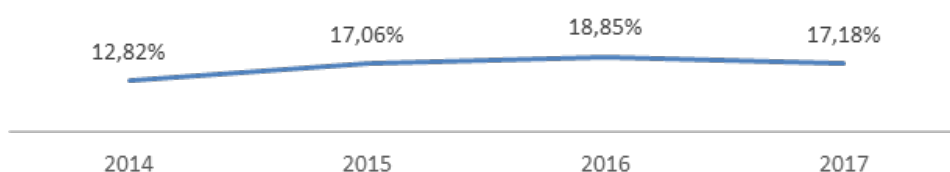
## СЕРЕДНЬОМІСЯЧНА ЗАРОБІТНА ПЛАТА ЖІНОК ТА ЧОЛОВІКІВ (станом на 01.01.2018 р.)

(грн.)



## РОЗРИВ В ОПЛАТІ ПРАЦІ ЖІНОК І ЧОЛОВІКІВ (станом на 01.01.2018 р.)

(%)



## ВИВІЛЬНЕННЯ ПРАЦІВНИКІВ ЗА СТАТТЮ ТА ВИДАМИ ЕКОНОМІЧНОЇ ДІЯЛЬНОСТІ (станом на 01.01.2018 р.)

(осіб)

	2014		2015		2016		2017	
	жінки	чоловіки	жінки	чоловіки	жінки	чоловіки	жінки	чоловіки
Промисловість	14451	27664	12267	22624	10992	21248	13465	26338
Переробна промисловість	11577	23324	10506	19135	9093	17211	11523	22036
Оптова та роздрібна торгівля; ремонт автотранспортних засобів і мотоциклів	60131	65444	50544	56629	53568	53502	54725	52183
Транспорт, складське господарство, поштова та кур'єрська діяльність	7555	17776	6806	16653	6721	18804	8293	20735
Діяльність у сфері адміністративного та допоміжного обслуговування	14004	26624	19557	24219	13478	18365	11498	19967

## ОХОРОНА ЗДОРОВ'Я НАСЕЛЕННЯ

Коефіцієнт народжуваності серед жінок вікової групи 15-19 років знизився з 2014 р. на 1 і склав 7,5 у 2017 р.

Кількість ВІЛ-інфікованих та хворих на СНІД чоловіків і жінок збільшується щорічно. Протягом 2014-2017 рр. вона зросла на 15,3% (з них чоловіків – на 18,32%, жінок – на 10,79%). Кількість чоловіків з числа ВІЛ-інфікованих та хворих на СНІД склала 59,94% у 2017 р.

Смертність жінок від причин, що пов'язані з вагітністю та пологами, у 2017 та 2015 рр. була найнижча за період 2014-2017 рр. (1 випадок).

Кількість померлих від навмисних самоушкоджень чоловіків у місті зросла протягом 2014-2017 рр. на 27,21%, жінок – на 5,3%. У 2017 р. більшість померлих (79,5%) склали чоловіки. Найбільша кількість випадків траплялась з чоловіками вікової групи 30-39 років та з жінками віком 55-59 років.

### КОЕФІЦІЄНТ НАРОДЖУВАНОСТІ ЖІНОК ВІКОВОЇ ГРУПИ 15-19 РОКІВ (СТАНОМ НА 01.01.2018 Р.)

(кількість живонароджених на 1000 жінок відповідного віку)

Роки	Коефіцієнт народжуваності*
2014	8,5
2015	8,2
2016	7,6
2017	7,5

\* При розрахунку коефіцієнту народжуваності за віковою групою включено число народжених живими у матері віком до 15 років

### КІЛЬКІСТЬ ВІЛ-ІНФІКОВАНИХ ТА ХВОРИХ НА СНІД ЗА СТАТТЮ (станом на I півріччя 2018 р.)

(осіб)

Роки	Обидві статі	Чоловіки	Жінки
2014	10875	6286	4589
2015	11654	6793	4861
2016	11738	6933	4805
2017	12840	7696	5144
6 місяців 2018	13563	8166	5397

### СМЕРТНІСТЬ ЖІНОК ВІД ПРИЧИН, ЩО ПОВ'ЯЗАНІ З ВАГІТНІСТЮ, ПОЛОГАМИ ТА УСКЛАДНЕННЯМИ ПІСЛЯПОЛОГОВОГО ПЕРІОДУ

(станом на I півріччя 2018 р.)

(на 100 тисяч народжених живими)

Роки	Абсолютні дані	Показник
2014	3	8,62
2015	1	2,81
2016	2	5,47
2017	1	2,83
6 місяців 2018	1	5,89



**РОЗПОДІЛ ПОМЕРЛИХ ВІД НАВМИСНИХ САМОУШКОДЖЕНЬ ЗА ВІКОМ ТА СТАТТЮ  
(станом на 01.01.2018 р.)**

*(осіб)*

	2014			2015			2016			2017		
	обидві статі	чоловіки	жінки	обидві статі	чоловіки	жінки	обидві статі	чоловіки	жінки	обидві статі	чоловіки	жінки
5-9 років	0	0	0	1	1	0	0	0	0	-	-	-
10-14 років	0	0	0	1	1	0	0	0	0	2	-	2
15-19 років	4	2	2	1	1	0	7	7	0	-	1	2
20-24 роки	11	10	1	4	4	0	6	5	1	11	11	-
25-29 років	12	8	4	13	10	3	8	5	3	12	9	3
30-34 роки	16	13	3	17	13	4	19	17	2	18	17	1
35-39 років	15	11	4	10	10	0	11	10	1	20	15	5
40-44 роки	16	15	1	15	12	3	11	10	1	14	14	-
45-49 років	7	6	1	12	10	2	9	8	1	12	10	2
50-54 роки	10	9	1	9	6	3	13	11	2	10	9	1
55-59 років	10	8	2	17	10	7	18	14	4	19	12	7
60-64 роки	13	8	5	12	9	3	9	4	5	13	11	2
65-69 років	7	4	3	7	6	1	16	10	6	16	13	3
70-74 роки	3	2	1	6	5	1	5	4	1	17	12	5
75-79 років	12	8	4	12	9	3	6	5	1	8	7	1
80-84 роки	4	3	1	7	5	2	8	6	2	1	1	-
85 років і старші	3	0	3	7	3	4	4	2	2	9	5	4
У всіх вікових групах	143	107	36	151	115	36	150	118	32	185	147	38

**РОЗПОДІЛ ВИПАДКІВ СМЕРТІ ЗА СТАТТЮ ТА ОСНОВНИМИ ПРИЧИНАМИ СМЕРТІ  
(станом на 01.01.2018 р., за даними Державної служби статистики України)**

Серед зазначених причин смерті хвороби кровообігу складають 67,1% у 2017 р. Чоловіки в середньому в 4,7 разів частіше помирають від туберкульозу та в 1,8 разів частіше від хвороб, зумовлених ВІЛ, ніж жінки. Серед померлих від злоякісних новоутворень органів дихання і грудної клітини в 2017 р. чоловіки склали 74,7%.

Чоловіки в середньому в 3,3 рази частіше помирають від зовнішніх причин (здебільшого від транспортних нещасних випадків, дії алкоголю та навмисних самоушкоджень). В 2017 р. серед померлих від навмисних самоушкоджень чоловіки склали 79,4%.

*(осіб)*

	2014		2015		2016		2017	
	жінки	чоловіки	жінки	чоловіки	жінки	чоловіки	жінки	чоловіки
Усього померлих від усіх причин	14 665	15 327	15 110	15 315	15 004	15 662	15 097	15 711
у тому числі від								
деяких інфекційних та паразитарних хвороб	139	364	158	340	146	339	150	356
з них від								

туберкульозу	21	109	27	84	12	72	16	75
хвороби, зумовленої вірусом імунодефіциту людини (ВІЛ)	77	139	85	152	74	140	80	157
новоутворень	2 545	2 701	2 650	2 774	2 580	2 713	2 674	2 665
з них від								
злоякісних новоутворень губи, ротової порожнини і глотки	21	152	34	177	42	120	42	150
злоякісних новоутворень органів дихання та грудної клітки	154	517	152	489	144	479	161	482
меланоми та інших злоякісних новоутворень шкіри	37	56	48	53	36	53	42	42
злоякісного новоутворення молочної залози	513	1	507		504	2	529	2
злоякісних новоутворень жіночих статевих органів	446		452		406		432	
злоякісних новоутворень сечових органів	18	358	16	397	25	375	22	415
злоякісних новоутворень головного мозку та інших частин центральної нервової системи	78	67	89	68	78	82	73	75
хвороб системи кровообігу	10 407	9 032	10 599	9 001	10 441	9 133	10 414	9 129
хвороб органів дихання	163	384	187	437	198	538	178	467
хвороб органів травлення	538	837	551	838	521	817	525	929
природжених вад розвитку, деформації та хромосомних аномалій	42	52	36	55	38	41	26	40
зовнішніх причин	387	1 368	384	1 209	332	1 190	375	1 167
з них від								
транспортних нещасних випадків	64	200	68	175	54	183	77	192
випадкових утоплень	6	38	12	48	7	45	7	31
нещасних випадків спричинених дією диму, вогню та полум'я	14	25	12	33	14	21	11	22
випадкового отруєння та дії алкоголю	-	1	-	5	2	6	-	7
навмисного самоушкодження	36	107	36	115	32	118	38	147
наслідків нападу з метою убивства чи нанесення ушкодження	25	133	31	79	28	76	40	77

# ОСВІТА

## ЗАГАЛЬНА КІЛЬКІСТЬ НАВЧАЛЬНИХ ЗАКЛАДІВ (станом на I півріччя 2018 р.)

До сфери управління Департаменту освіти виконавчого органу Київської міської ради (Київської міської державної адміністрації) належить єдиний вищий навчальний заклад комунальної власності IV рівня акредитації – Київський університет імені Бориса Грінченка. Ректор університету – чоловік.

Інші вищі навчальні заклади та науково-дослідні установи м. Києва знаходяться у підпорядкуванні Міністерства освіти і науки України та інших міністерств та установ.

Розподіл за статтю керівників Київського університету імені Бориса Грінченка (окремо по кожній категорії)			
Посади	Чоловіки	Жінки	Всього
Ректори	1	-	1
Проректори	2	3	5
Директори	2	4	6
Декани	2	2	4
Завідувачі кафедр	17	26	43
Заступники директорів	5	14	19
Заступники деканів	2	7	9
Керівники інших структурних підрозділів	14	58	72
Всього	45	114	159

## КІЛЬКІСТЬ ВИКЛАДАЧІВ З РОЗПОДІЛОМ ЗА СТАТТЮ (станом на I півріччя 2018 р.)

Підрозділи	Викладачі		
	з них жінок	з них чоловіків	Всього
Факультети/інститути	488	138	<b>626</b>
ІППО	27	7	<b>34</b>
Університетський коледж	98	19	<b>117</b>
Всього	613	164	<b>777</b>

Станом на I півріччя 2018 р. у Київському університеті імені Бориса Грінченка викладається 11 гендерних курсів (гендерні студії в літературознавстві; гендерна педагогіка; жінка в історії європейської культури; психологія міжстатевих відносин; психологія міжкультурних комунікацій; тренінг міжособистісного спілкування; психологія гендеру; гендерні образи в рекламі; педагогічна антропологія; соціальна політика в Україні; соціальна молодіжна політика).

Станом на I півріччя 2018 р. у Київському університеті імені Бориса Грінченка на постійній основі проводяться заходи з гендерної тематики, в т.ч. ті, що враховують механізми мирного врегулювання конфліктів:

- створено центр “Дипломатично-протокольна служба”;
- практикум “Внутрішньо особистісні конфлікти”;
- сприяння волонтерству у проекті “STEM: професії майбутнього”;
- майстер-клас “Медіація – секрети успіху”;
- проходження навчально-виробничої практики в Київському міському Центрі роботи з жінками;
- започаткування щорічної Школи сімейного права на базі факультету права та міжнародних відносин.

# ПРЕДСТАВНИЦТВО ЖІНОК І ЧОЛОВІКІВ В ОРГАНАХ ВИКОНАВЧОЇ ВЛАДИ ТА МІСЦЕВОГО САМОВРЯДУВАННЯ

(станом на I півріччя 2018 р.)

Кількість об'єднаних територіальних громад (ОТГ) – 1 (м. Київ). Голова – чоловік.

У 2016-2018 рр. серед 120 депутатів Київської міської ради – 22 жінки.

Таким чином, у складі депутатів Київської міської ради жінки складають 18,3%, але спостерігається тенденція до зростання, оскільки у 2014-2015 рр. їх було лише 15%.

## КІЛЬКІСТЬ ДЕПУТАТІВ/ОК КИЇВСЬКОЇ МІСЬКОЇ РАДИ



## КІЛЬКІСТЬ ВПО, ЗАРЕЄСТРОВАНИХ У М. КИЄВІ (станом на 01.01.2018 р.)

Кількість внутрішньо переміщених осіб (ВПО) збільшилась протягом 2015-2017 рр.: жінок – на 1,6%, чоловіків – на 29,3%. Жінки склали 58,9% від загальної кількості ВПО, з них – 4,4% з інвалідністю.

(осіб)

	2015		2016		2017	
	ч	ж	ч	ж	ч	ж
Кількість ВПО, зареєстрованих у м. Києві, у т.ч.:	13450	26814	17408	26925	19011	27247
- жінок з інвалідністю		1032		1058		1203
дітей, з них:	1811	4643	2937	6054	2787	6915
- дітей з інвалідністю	48	70	50	92	55	135

## ЖІНКИ ТА ЧОЛОВІКИ РОМСЬКОЇ НАЦІОНАЛЬНОСТІ (станом на I півріччя 2018 р.)

У м. Києві проживає малочисельна ромська громада, яка, відповідно до даних Всеукраїнського перепису 2001 р., налічує 245 осіб і посідає 33 місце в переліку чисельності представників інших національних громад міста та є однією з найменш чисельних ромських громад у порівнянні з іншими регіонами України.

Представники ромської національної меншини проживають дисперсно, на постійній основі і є достатньо інтегрованими в українське суспільство.

За інформацією Головного управління національної поліції в місті Києві, станом на I півріччя 2018 р. було виявлено тимчасові поселення ромів:

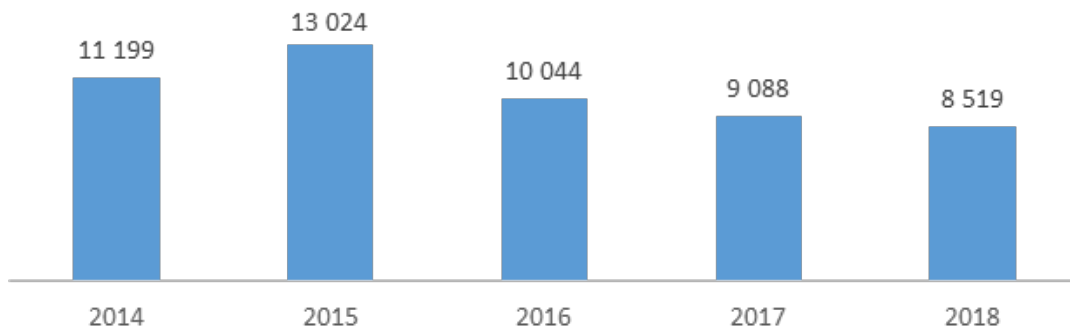
- у самостійно збудованих тимчасових спорудах проживало 12 осіб, які після профілактичних бесід з працівниками поліції 30.06.2018 р. покинули місце проживання та виїхали до Закарпатської області;
- у будинках, які підлягають зносу ("Русанівські сади"), проживає близько 45 осіб (вказана кількість осіб постійно змінюється), покидати територію відмовляються;
- на території природно-заповідного фонду "Лиса гора" роми проживають у 8 самовільно збудованих наметах.

Місця стихійного проживання представників ромської національності час від часу виникають і на інших територіях м. Києва.

На виконання Стратегії захисту та інтеграції в українське суспільство ромської національної меншини на період до 2020 р. у бібліотеках міста проводяться культурно-мистецькі та просвітницькі заходи; надається безкоштовна правова допомога; діє єдиний в Україні Київський академічний музично-драматичний циганський театр "Романс"; регулярно проводяться міжнародний фестиваль "Амала" та заходи до Міжнародного дня ромів. Міська влада залучає до співпраці лідерів та членів громадських організацій ромів (у Києві зареєстровано шість таких громадських організацій). Працівниками Голосіївської районної в місті Києві державної адміністрації (на території якої виявлено тимчасові поселення) проведено бесіди з батьками дітей ромської національності щодо запобігання втягненню у жебракування дітей, надано консультації щодо отримання медичних та освітніх послуг; проведено інформаційно-роз'яснювальну роботу з питань допомоги при народженні дитини, оформлення документів, що засвідчують особу, свідцтв про народження.

## ПРАВОПОРУШЕННЯ ТА ПРАВОСУДДЯ

КІЛЬКІСТЬ ЗАРЕЄСТРОВАНИХ ЗАЯВ, ПОВІДОМЛЕНЬ ПРО ВЧИНЕНІ ПРАВОПОРУШЕННЯ ТА ІНШІ ПОДІЇ, ПОВ'ЯЗАНІ З ДОМАШНІМ НАСИЛЬСТВОМ (станом на 01.01.2019 р., за даними Національної поліції.)



Протягом 2014 – 2018 рр. звернення стосовно фактів дискримінації за ознакою статі не надходили.

Станом на I півріччя 2018 р. в м. Києві функціонує мережа комунальних закладів, що надають комплекс соціальних послуг, в тому числі 3 заклади з тимчасовим проживанням:

- Київський міський центр соціально-психологічної допомоги працює з сім'ями в складних життєвих обставинах, де домашнє насильство є лише одним із видів складних життєвих обставин, в які може потрапити сім'я. Розрахований на 30 ліжко-місць для одночасного стаціонарного перебування;
- Притулок для тимчасового перебування жінок, які зазнали насильства в сім'ї при Київському міському центрі роботи з жінками. Розрахований на 12 ліжко-місць для одночасного стаціонарного перебування;
- Притулок для жінок з дітьми, що зазнали насильства в сім'ї Центру у справах сім'ї та жінок Деснянського району міста Києва. Розрахований на 10 ліжко-місць для одночасного стаціонарного перебування, в тому числі 4 – для дітей.

### КІЛЬКІСТЬ ОСІБ, ЯКІ ОТРИМАЛИ ДОПОМОГУ У ЗАЗНАЧЕНИХ ЗАКЛАДАХ (станом на I півріччя 2018 р.)

№	Назва закладу	
1.	Київський міський центр соціально-психологічної допомоги	16 родин, в яких виховується 27 дітей
2.	Притулок для тимчасового перебування жінок, які зазнали домашнього насильства при Київському міському центрі роботи з жінками	57 жінок та 6 дітей
3.	Притулок для тимчасового перебування жінок, що зазнали насильства в сім'ї (zareєстрованого в Деснянському районному управлінні юстиції у місті Києві 24.09.2005 № 22/113)	5 жінок та 7 дітей

Під час проживання клієнтки отримали комплекс соціальних послуг та були учасницями програм Центру.

### КІЛЬКІСТЬ ОСІБ, ЯКІ ОТРИМАЛИ ДОПОМОГУ У ПРИТУЛКУ ДЛЯ ТИМЧАСОВОГО ПЕРЕБУВАННЯ ЖІНОК, ЯКІ ПОСТРАЖДАЛИ ВІД НАСИЛЬСТВА В СІМ'І КИЇВСЬКОГО МІСЬКОГО ЦЕНТРУ РОБОТИ З ЖІНКАМИ (станом на I півріччя 2018 р.)

(осіб)

Рік	Кількість осіб, яким надано допомогу	Діти	Жінки
2014	129	16	113
2015	119	14	105
2016	123	13	110
2017	122	16	106
2018 (6 місяців)	63	6	57

### КІЛЬКІСТЬ ОСІБ, ПОСТРАЖДАЛИХ ВІД ДОМАШНЬОГО НАСИЛЬСТВА, ЯКІ ОТРИМАЛИ ДОПОМОГУ КИЇВСЬКОГО МІСЬКОГО ЦЕНТРУ РОБОТИ З ЖІНКАМИ (станом на I півріччя 2018 р.)

(осіб)

Рік	Кількість осіб, які постраждали від домашнього насильства			
	всього	дітей	жінок	чоловіків
2014	518	14	492	12
2015	580	16	562	2
2016	510	16	486	8
2017	388	14	369	5
2018 (6 місяців)	238	9	227	2

Звернення про факти дискримінації за ознакою статі до органів місцевого самоврядування, правоохоронних та судових органів не надходили.

## РЕАЛІЗАЦІЯ ГЕНДЕРНОЇ ПОЛІТИКИ В ОБЛАСТІ

### ДОКУМЕНТИ З ПИТАНЬ ВПРОВАДЖЕННЯ ГЕНДЕРНОЇ ПОЛІТИКИ

№	Назва документу	Дані документу	Посилання в інтернеті
1	Міський план завдань і заходів з питань забезпечення рівних прав та можливостей жінок і чоловіків на період до 2021 р.	Розпорядження Київського міського голови від 05.06.2018 р. № 20807	<a href="https://dsp.kyivcity.gov.ua/files/2018/6/7/impzprptmjich2021.pdf">https://dsp.kyivcity.gov.ua/files/2018/6/7/impzprptmjich2021.pdf</a>
2	Міський план заходів щодо реалізації Національного плану дій з виконання резолюції Ради Безпеки ООН 1325 "Жінки, мир, безпека" на період до 2020 р.	Розпорядження Київського міського голови від 30.10.2016 р. № 34011	<a href="https://dsp.kyivcity.gov.ua/files/2018/3/30/oon3.PDF">https://dsp.kyivcity.gov.ua/files/2018/3/30/oon3.PDF</a>
3	Міська цільова програма "Турбота. Назустріч киянам" на 2019-2021 рр. (включено компонент щодо реабілітації учасників АТО)	Рішення Київської міської ради від 18.12.2018 р. № 459/6510	<a href="https://dsp.kyivcity.gov.ua/files/2019/2/1/459_6510.pdf">https://dsp.kyivcity.gov.ua/files/2019/2/1/459_6510.pdf</a>

Серед заходів, передбачених міською цільовою програмою “Турбота. Назустріч киянам” на 2019-2021 рр. визначено: “забезпечувати надання комплексної соціально-психологічної допомоги киянам, які брали безпосередню участь в антитерористичній операції, забезпеченні її проведення, учасникам відсічі збройної агресії РФ, бійцям-добровольцям, членам їх сімей та членам сімей загиблих (померлих) киян, які брали безпосередню участь в антитерористичній операції, забезпеченні її проведення, учасників відсічі збройної агресії РФ, бійців-добровольців” (п. 9.1.) з бюджетом 22’656,8 тис. грн. на 3 роки.

## ГЕНДЕРНИЙ КОМПОНЕНТ В ОБЛАСНИХ ПРОГРАМАХ ТА ДОКУМЕНТАХ

Міська цільова програма “Діти. Сім’я. Столиця на 2016-2018 рр.” містить ґендерний компонент. Рішенням Київської міської ради від 18.12.2018 р. № 473/6524 продовжено дію міської цільової програми “Діти. Сім’я. Столиця на 2019-2021 рр.”

Міська цільова програма “Соціальне партнерство” на 2016-2018 рр. та Порядок відбору громадських організацій для надання фінансової підтримки з бюджету міста Києва (зі змінами): у 2016-2017 рр. проведено ґендерний аналіз заходів міської цільової програми за напрямом “Надання, на умовах відбору, фінансової допомоги громадським організаціям, діяльність яких має соціальну спрямованість, на реалізацію заходів соціального захисту ветеранів, інвалідів та осіб, які потребують соціальної підтримки” (бюджетні програми 3202, 3400). За результатами ґендерного аналізу внесено зміни до Порядку відбору громадських організацій для надання фінансової підтримки з бюджету міста Києва (рішення Київської міської ради від 19.04.2018 р. № 495/4559).

Рішенням Київської міської ради від 28.02.2019 р. № 165/6821 продовжено дію міської цільової програми “Соціальне партнерство” на 2019-2021 рр.

Здійснення заходів щодо включення ґендерного компонента до міських цільових програм передбачено Міським планом завдань і заходів з питань забезпечення рівних прав та можливостей жінок і чоловіків на період до 2021 р.

## ІНСТИТУЦІОНАЛЬНЕ ТА РЕСУРСНЕ ЗАБЕЗПЕЧЕННЯ РЕАЛІЗАЦІЇ ГЕНДЕРНИХ ПИТАНЬ

	2016		2017		2018	
	план	факт	план	факт	план	факт
Сума виділених коштів з бюджету (тис. грн):	5,0	5,0				
з них фінансування на підтримку діяльності ГО, які працюють з ґендерною тематикою	538,0	512,9	502,0	501,9	684,0	673,5

У Київській міській державній адміністрації структурним підрозділом на який покладено завдання щодо забезпечення рівних прав та можливостей жінок і чоловіків є Департамент соціальної політики виконавчого органу Київської міської ради (Київської міської державної адміністрації (КМДА), в частині попередження домашнього насильства – Служба у справах дітей та сім’ї виконавчого органу Київської міської ради (КМДА).

У відділі ґендерної політики управління з ґендерних питань та взаємодії з громадськими організаціями інвалідів, ветеранів війни та праці Департаменту соціальної політики виконавчого органу Київської міської ради (КМДА) за реалізацію ґендерної політики відповідають:

- заступник начальника управління з ґендерних питань та взаємодії з громадськими організаціями інвалідів, ветеранів війни та праці / начальник відділу ґендерної політики – 1 особа;
- головні спеціалісти відділу ґендерної політики – 3 особи згідно зі штатним розписом, але фактично – 2 особи (1 особа відповідає за фінансові питання в управлінні з ґендерних питань та взаємодії з громадськими організаціями інвалідів, ветеранів війни та праці).

Призначено радника з питань забезпечення рівних прав та можливостей жінок і чоловіків директора Департаменту соціальної політики виконавчого органу Київської міської ради (Київської міської державної адміністрації). Розпорядженням Київського міського голови від 26.04.2016 р. № 384 призначено радницю Київського міського голови з питань релігій, забезпечення рівних прав та можливостей жінок і чоловіків.

Ґендерний аудит, моніторинг та оцінка реалізації політики рівних прав та можливостей жінок та чоловіків в області не проводились.

## ГЕНДЕРНО ОРІЄНТОВАНЕ БЮДЖЕТУВАННЯ

У 2015 р. в м. Києві була створена робоча група з реалізації проекту “Гендерне бюджетування в Україні”, під керівництвом Департаменту фінансів виконавчого органу Київської міської ради (КМДА) (розпорядження виконавчого органу Київської міської ради (КМДА) від 05.05.2015 р. № 447). З того часу щорічно для проведення гендерного аналізу обирались бюджетні програми.

Від початку впровадження проекту проаналізовано 7 бюджетних програм. За результатами гендерного аналізу у м. Києві:

- відкрито Центр реабілітації дітей з інвалідністю;
- відкрито два відділення з видів спорту для дівчат (кількість дівчаток у спортивних школах збільшилась на 7%);
- започатковано збір інформації про кількість дітей, які народжуються з вадами;
- запроваджено консультації сімейних пар, які бажають народити або вже очікують на дитину, з питань чоловічого здоров'я, партнерських пологів, психологічної готовності;
- запроваджено опитування дітей і батьків щодо видів спорту, якими хотіли б займатися. Зараз таке опитування робиться щорічно й враховується при комплектації спортивних відділень ДЮСШ;
- затверджено новий Порядок надання фінансової підтримки з бюджету м. Києва громадським організаціям; забезпечено рівну участь чоловіків і жінок у складі комісії з відбору, а також участь жіночих організацій. Додаткові переваги при конкурсному відборі надаються громадським організаціям, діяльність яких спрямована на усунення гендерної нерівності або дискримінації.

## КООРДИНАЦІЯ ТА ІНФОРМУВАННЯ

Розпорядженням виконавчого органу Київської міської ради (КМДА) від 01.09.2016 р. № 795 створена Київська міська координаційна рада з питань запобігання насильству в сім'ї, гендерної рівності та протидії торгівлі людьми (в редакції розпорядження виконавчого органу Київської міської ради (КМДА) від 26.02.2018 р. № 318 “Про внесення змін до складу Київської міської координаційної ради з питань запобігання насильству в сім'ї, гендерної рівності та протидії торгівлі людьми”).

З моменту створення Координаційної ради було розглянуто такі гендерні питання: “Про хід реалізації в м. Києві Національного плану дій з виконання резолюції Ради Безпеки ООН 1325 “Жінки, мир, безпека” на період до 2020 р. (30.03.2017 р.) та “Про підсумки реалізації у місті Києві в 2017 р. Національного плану дій з виконання резолюції Ради Безпеки ООН 1325 “Жінки, мир, безпека. Актуальні питання і пріоритети діяльності з впровадження гендерної рівності” (29.03.2018 р.), жінок і чоловіків у місті Києві” (28.03.2019 р.), “Взаємодія Київського міського Центру роботи з жінками та районних центрів у справах сім'ї та жінок з питань реалізації завдань гендерної та сімейної політики в місті Києві” (28.03.2019 р.).

До складу Координаційної ради входять 25 осіб, з них: жінок - 17, чоловіків – 8.

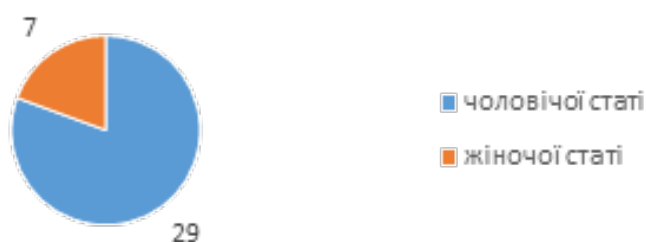
## ІНШІ КООРДИНАЦІЙНІ МЕХАНІЗМИ ВПРОВАДЖЕННЯ ГЕНДЕРНОЇ ПОЛІТИКИ

У Деснянському районі м. Києва створено Раду з питань гендерної рівності Деснянської районної в місті Києві державної адміністрації (розпорядження від 20.04.2011 р. № 290 “Про створення Ради з питань гендерної рівності Деснянської районної в місті Києві державної адміністрації” (зі змінами).

## СПІВПРАЦЯ З ГРОМАДСЬКИМ СЕКТОРОМ

До складу діючої громадської ради при КМДА входять 2 громадські організації, які займаються гендерними питаннями.

Склад громадської ради:





## ДОГОВОРИ/МЕМОРАНДУМИ ПРО СПІВПРАЦЮ З ГРОМАДСЬКИМИ ОРГАНІЗАЦІЯМИ, У Т. Ч., ЩО ЗАЙМАЮТЬСЯ ҐЕНДЕРНИМИ ПИТАННЯМИ

(станом на 31.12.2018 р.)

За результатами проведення міського конкурсу “Громадська перспектива: прозора влада та активна громада” Департамент суспільних комунікацій виконавчого органу Київської міської ради (КМДА) у 2018 р. з 12 переможцями конкурсу уклали договори про виконання проектів. Станом на 31.12.2018 р. реалізовано 24 проекти.

### СОЦІАЛЬНЕ ЗАМОВЛЕННЯ

В межах виконання міської цільової програми “Соціальне партнерство” на 2016-2018 рр. та Порядку відбору громадських організацій для надання фінансової підтримки з бюджету м. Києва пройшли відбір громадські організації, діяльність яких має соціальну спрямованість, для надання фінансової підтримки за рахунок коштів бюджету м. Києва. Подано 85 конкурсних пропозицій від 77 громадських організацій за напрямками: реабілітація та соціальний захист осіб з інвалідністю різних нозологій захворювань (крім осіб з вадами слуху та зору) – 22; реабілітація та адаптація осіб з вадами слуху та зору – 11; проведення комплексної реабілітації та спеціалізованого консультування дітей та молоді з інвалідністю – 7; реінтеграція людей груп ризику (осіб, які звільняються з місць позбавлення волі) – 1; соціальна реабілітація учасників АТО, воїнів-інтернаціоналістів, учасників бойових дій та їхніх сімей – 11; соціальний захист громадян, які постраждали внаслідок Чорнобильської катастрофи – 1; соціальна адаптація дітей-сиріт та дітей, позбавлених батьківського піклування – 2; забезпечення рівних прав та можливостей жінок і чоловіків – 1; соціальна реабілітація та залучення людей похилого віку до активної участі в суспільному житті міста – 10; національно-патріотичне виховання молоді – 12; реабілітація, заходи із включення до місцевої спільноти, представництво інтересів, розумне пристосування для осіб з інтелектуальними порушеннями та членів їх сімей, які здійснюють опіку та догляд – 1; надання інших соціальних послуг – 6.

Станом на 31.12.2018 р. фінансову підтримку з бюджету міста Києва отримали 75 громадських організацій на реалізацію розроблених ними 83 проектів, а саме: 37 громадських організацій осіб з інвалідністю, 30 громадських організацій ветеранів, 8 громадських організацій жінок та інших організацій, діяльність яких має соціальну спрямованість.

*Київською міською державною адміністрацією не надано інформацію за такими пунктами:*

- *Відсоток жінок-керівників підприємств (усіх форм власності), у т.ч. фізичних та юридичних форм власності;*
- *Жінки-ветеранки.*







ОФІС ВІЦЕ-ПРЕМ'ЄР  
МІНІСТРА З ПИТАНЬ  
ЄВРОПЕЙСЬКОЇ ТА  
ЄВРОАТЛАНТИЧНОЇ  
ІНТЕГРАЦІЇ УКРАЇНИ



---

Публікацію підготовлено в рамках проекту  
ООН Жінки «Гендерна рівність у центрі  
реформ, миру та безпеки» за фінансової  
підтримки Уряду Швеції.